

الهيئة السعودية للمقيمين المعتمدين
Saudi Authority for Accredited Valuers

تقييم
TAQEEM



الدليل الارشادي لمنشآت التقييم

المحتويات

04	المقدمة
05	تعريف الدليل
05	اخلاء مسؤولية
06	رحلة العميل
07	01 العضويات الفردية
08	1.1 متطلبات الحصول على العضوية الفردية لفروع التقييم
18	1.2 إجراء التقديم على العضوية الفردية عبر بوابة (قيمة)
19	1.3 خطوات إصدار عضوية الفردية عبر بوابة (قيمة)
21	1.4 المقابل المالي لخدمة دراسة طلب العضوية الجديدة

22	02 طلب الترخيص المهني (قيد المقيمين في السجل)
23	2.1 لجنة قيد المقيمين
24	2.2 متطلبات الحصول على الترخيص المهني (إصدار ترخيص جديد)
25	2.3 المقابل المالي لدراسة طلب الترخيص المهني
25	2.4 رسوم الترخيص المهني
26	2.5 إجراء طلب إصدار ترخيص مهني عبر بوابة (قيمة)
27	2.6 خطوات إصدار ترخيص مهني عبر بوابة (قيمة)
28	2.7 إجراء تجديد الترخيص المهني عبر بوابة (قيمة)
29	2.8 خطوات تجديد الترخيص المهني عبر بوابة (قيمة)
32	2.9 إجراء إيقاف الترخيص المهني مؤقتاً عبر بوابة (قيمة)
33	2.10 خطوات إيقاف الترخيص المهني مؤقتاً عبر بوابة (قيمة)
35	2.11 إجراء إيقاف الترخيص المهني نهائياً عبر بوابة (قيمة)
36	2.12 خطوات إيقاف الترخيص المهني نهائياً عبر بوابة (قيمة)
38	03 خدمات المنشأة
39	3.1 متطلبات حساب المنشأة
40	3.2 الخدمات الحكومية ذات العلاقة
41	3.3 إجراء إبلاغ الهيئة بتسجيل منشأة جديدة عبر نظام (تواصل)
42	3.4 خطوات إبلاغ الهيئة بتسجيل منشأة تقييم جديدة عبر نظام (تواصل)
43	3.5 إجراء تسجيل حساب المنشأة عبر بوابة (قيمة)
44	3.6 إجراء رفع تقرير التقييم لحساب المنشأة عبر بوابة (قيمة)
45	3.7 خطوات رفع تقرير التقييم لحساب المنشأة عبر بوابة (قيمة)
50	3.8 انضمام الأعضاء إلى منشأة التقييم عبر بوابة (قيمة)
52	04 مبادرات لدعم المنشآت التقييم
53	4.1 مبادرات الهيئة السعودية للمقيمين المعتمدين
54	4.2 مبادرات الهيئة العامة للمنشآت الصغيرة والمتوسطة (منشآت)
55	4.3 مبادرات لجهات أخرى

الهيئة السعودية للمقيمين المعتمدين
Saudi Authority for Accredited Valuers

تقيّم
TAQEEM

هي الجهة المنظمة لمهنة التقييم في المملكة العربية السعودية، وتعمل على وضع الأنظمة والتشريعات التي تتيح للمقيمين ممارسة أعمالهم وفقاً لمعايير التقييم الدولية، كما تُقدم برامج تأهيلية لاعتماد وتأهيل الممارسين لهذه المهنة بناء على أسس علمية وممارسات عالمية. كما يساهم التقييم في حفظ الحقوق وتحقيق العدالة بين المستفيدين من خلال تقديم خدمات مهنية وتقارير تقييم عالية الجودة. ولأننا نؤمن بأن الناتج الأساس لمهنة التقييم هو تعزيز الثقة والشفافية في السوق، وخلق بيئة جاذبة للاستثمار بما يتماشى مع رؤية ٢٠٣٠، اخترنا للقيمة ثقة «شعاراً لنا».

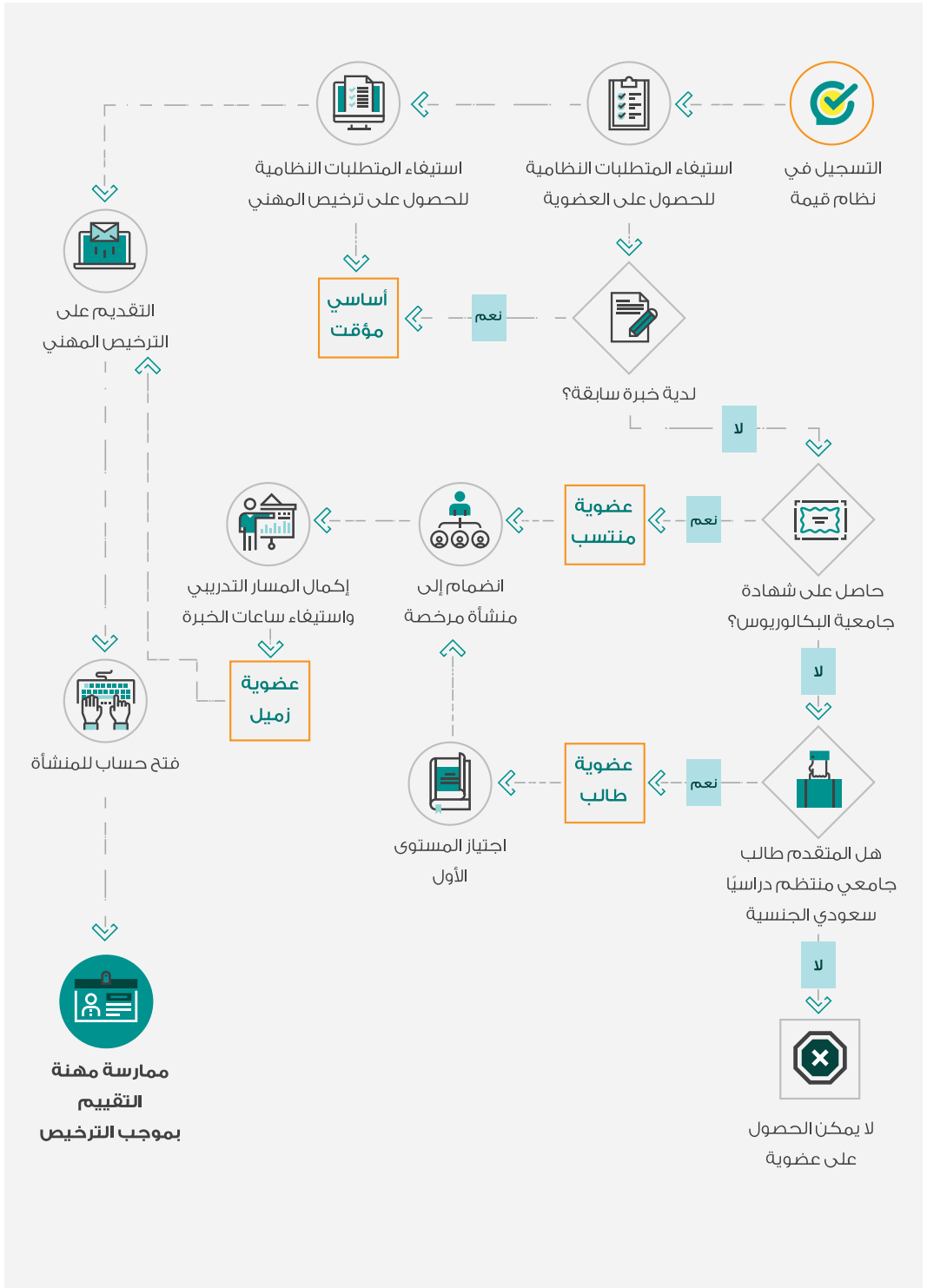
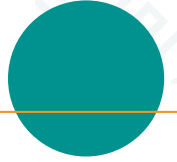
تعريف الدليل

يوضح هذا الدليل الإجراءات الرئيسية والخطوات اللازمة لكل من يرغب في إنشاء منشأة تقييم ويحصر المبادرات التي تساهم في نمو المنشأة وتحقيق الجودة والاستدامة والوعي الاستراتيجي

إخلاء مسؤولية

تم إعداد هذا الدليل لأغراض استرشادية عامة ولا يمثل نصيحة أو توصية مهنية والهيئة السعودية للمقيمين المعتمدين لا تتعهد بأي التزامات وتُخلى مسؤوليتها عن أي عواقب ناتجة عن قرار تم اتخاذه من قبل الجهات المسؤولة عن المبادرات المذكورة في هذا الدليل .

رحلة العميل





العضوية الفردية

في هذا الباب يمكن للمستفيد الاطلاع على المتطلبات النظامية للعضوية الفردية في جميع فروع التقييم.

1.1.1 فرع تقييم العقارات

تعريف تقييم العقارات: هو فن وعلم تقدير قيمة حقوق الملكية العقارية، لأصل محدد وغرض محدد في وقت محدد ولمستخدمين محددين، مع الأخذ بالحسبان جميع خصائص وسمات العقار محل التقييم، وجميع العوامل الاقتصادية الأساسية للسوق، ويشمل ذلك جميع المصالح، والحقوق، والالتزامات المتعلقة بملكية العقارات بكل التحسينات المثبتة عليها بشكل دائم، والملحقات التابعة المرتبطة بها. ومثال ذلك: التملك والتصرف في الملكية، والرهن، والتأمين، ونزع الملكية، والانتفاع.

— العضوية الأساسية: متوقعة في فرع تقييم العقارات.

— ليس لديه خبرة سابقة وحاصل على شهادة جامعية :

1

التسجيل في نظام قيمة الإلكتروني

يقدم هذا النظام جميع الخدمات التي تقدمها الهيئة بكل يسر وسهولة من الاطلاع على المسار التدريبي والتسجيل في الدورات التدريبية والتقديم لطلب العضوية والترخيص وإدارة حساب المنشأة المرخصة وغيرها QIMA.TAQEEM.sa

2

اجتياز المستوى الأول من المسار التدريبي

103

102

101

3

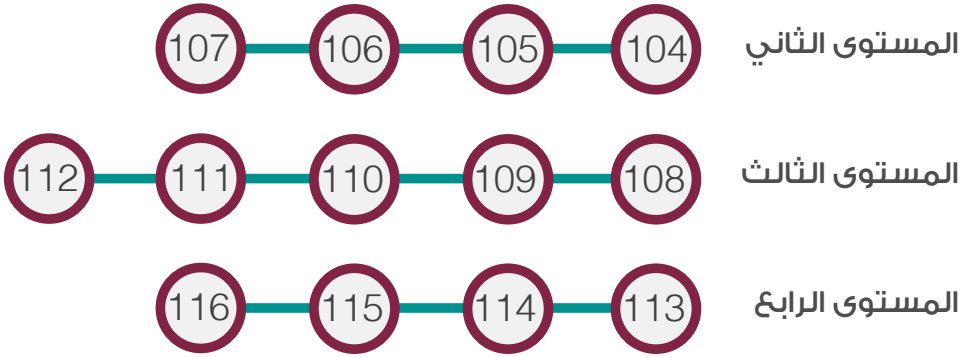
الحصول على عضوية الهيئة



عضو منتسب: تمنح هذه العضوية لمن يحمل درجة البكالوريوس في أي تخصص من جامعة معترف بها، وتنطبق عليه الشروط العامة. ويمكن للحاصل على هذه العضوية العمل في أحد المنشآت المرخصة في مزاولة مهنة التقييم.

4

إكمال المسار التدريبي



5

الحصول على شهادة الزمالة



الزمالة في التقييم العقاري: تمنح هذه الشهادة لمن أكمل المسار التدريبي وقام بتسجيل 3000 ساعة خبرة في نظام قيمة، وتنطبق عليه الشروط العامة.

6

الحصول على ترخيص مزاولة المهنة



مقيم عقاري معتمد: يستطيع الحاصل على زمالة الهيئة استخراج ترخيص مزاولة المهنة وفتح منشأة خاصة به، اذا انطبقت عليه الشروط العامة.

1.1.2 فرع تقييم المنشآت الاقتصادية

تعريف تقييم المنشآت الاقتصادية : هي عملية تقدير قيمة المنشآت الاقتصادية على اختلاف أنواعها، طبقاً لنوع محدد للقيمة ولغرض محدد.

— **أصحاب الخبرة السابقة :** قبل نفاذ نظام المقيمين المعتمدين بتاريخ 17/1/1434هـ :

1



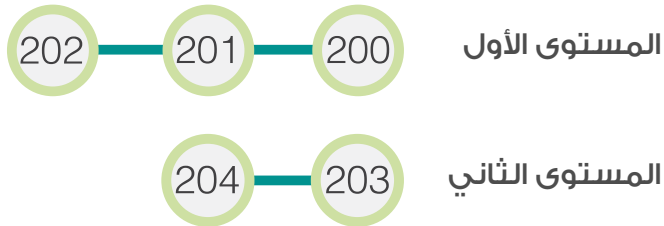
التسجيل في نظام قيمة الإلكتروني

يقدم هذا النظام جميع الخدمات التي تقدمها الهيئة بكل يسر وسهولة من الاطلاع على المسار التدريبي والتسجيل في الدورات التدريبية والتقديم لطلب العضوية والترخيص وإدارة حساب المنشأة المرخصة وغيرها QIMA.TAQEEM.sa

2



اجتياز المسار التدريبي



3



الحصول على عضوية الهيئة

عضو مؤقت: تمنح هذه العضوية لمن يثبت مزاولته للمهنة قبل نفاذ نظام المقيمين المعتمدين (بتاريخ ١٧/١/١٤٣٤هـ).

4

الحصول على الترخيص المهني



مقيم منشآت اقتصادية معتمد:

يستطيع الحاصل على عضوية (مؤقت) بعد اجتيازه للمستوي الثاني استخراج ترخيص مزاولة المهنة وفتح منشأة خاصة به، إذا انطبقت عليه الشروط العامة

5

ممارسة المهنة وتسجيل ساعات الخبرة



يمكن للحاصل علي عضوية الهيئة ممارسة مهنة التقييم وتسجيل ساعات الخبرة المطلوبة بالعمل مع أحد المنشآت المرخصة:

الساعات المطلوبة : 2000 ساعة خبرة .

إكمال باقي المسار التدريبي: 205

6

الحصول على شهادة الزمالة



الزمالة في تقييم المنشآت الاقتصادية:

تمنح هذه الشهادة لمن أكمل المسار التدريبي وقام بتسجيل ساعات الخبرة المطلوبة في نظام قيمة، وتنطبق عليه الشروط العامة.

ليس لديه خبرة سابقة وحاصل على شهادة جامعية :

1

التسجيل في نظام قيمة الإلكتروني



يقدم هذا النظام جميع الخدمات التي تقدمها الهيئة بكل يسر وسهولة من الاطلاع على المسار التدريبي والتسجيل في الدورات التدريبية والتقديم لطلب العضوية والترخيص وإدارة حساب المنشأة المرخصة وغيرها QIMA.TAQEEM.sa

2

اجتياز المستوى الأول من المسار التدريبي



3

الحصول على عضوية الهيئة



عضوية منتسب: تمنح هذه العضوية لمن يحمل درجة البكالوريوس في أي تخصص من جامعة معترف بها، وتنطبق عليه الشروط العامة

4

ممارسة المهنة وتسجيل ساعات الخبرة



يمكن للحاصل على عضوية الهيئة ممارسة مهنة التقييم وتسجيل ساعات الخبرة المطلوبة بالعمل مع أحد المنشآت المرخصة.

إكمال باقي المسار التدريبي: المستوى الثالث 205

5

اجتياز المسار التدريبي



204

203

المستوى الثاني

205

المستوى الثالث

6

الحصول على شهادة الزمالة



الزمالة في تقييم المنشآت الاقتصادية: تمنح هذه الشهادة لمن أكمل المسار التدريبي وقام بتسجيل ساعات الخبرة المطلوبة في نظام قيمة، وتطبق عليه الشروط العامة

7

الحصول على ترخيص لمزاولة المهنة



مقيم منشآت اقتصادية معتمد: يستطيع الحاصل علي زمالة الهيئة استخراج ترخيص لمزاولة المهنة وفتح منشأة خاصة به، إذا انطبقت عليه الشروط العامة

الساعات المطلوبة : 2000 ساعة خبرة .

1.1.3 فرع تقييم الآلات والمعدات

أصحاب الخبرة السابقة : قبل نفاذ نظام المقيمين المعتمدين بتاريخ 17/1/1434 هـ :

1

التسجيل في نظام قيمة الإلكتروني



يقدم هذا النظام جميع الخدمات التي تقدمها الهيئة بكل يسر وسهولة من الاطلاع على المسار التدريبي والتسجيل في الدورات التدريبية والتقديم لطلب العضوية والترخيص وإدارة حساب المنشأة المرخصة وغيرها QIMA.TAQEEM.sa

2

اجتياز المستوى الأول والثاني من المسار التدريبي



3

الحصول على عضوية الهيئة



عضو أساسي مؤقت: تمنح هذه العضوية لمن يثبت مزاولته للمهنة قبل نفاذ نظام المقيمين المعتمدين.

4

الحصول على ترخيص لمزاولة المهنة



مقيم الآلات والمعدات معتمد:

يستطيع الحاصل على عضوية (مؤقت) بعد اجتيازه للمستوى الثاني استخراج ترخيص لمزاولة المهنة وفتح منشأة خاصة به، إذا انطبقت عليه الشروط العامة

5

إكمال المسار التدريبي



405

404

المستوى الثالث

6

الحصول على شهادة الزمالة



الزمالة في تقييم الآلات والمعدات:

تمنح هذه الشهادة لمن أكمل المسار التدريبي وقام بتسجيل ساعات الخبرة المطلوبة في نظام قيمة، وتنطبق عليه الشروط العامة.

ليس لديه خبرة سابقة وحاصل على شهادة جامعية :

1

التسجيل في نظام قيمة الإلكتروني



يقدم هذا النظام جميع الخدمات التي تقدمها الهيئة بكل يسر وسهولة من الاطلاع على المسار التدريبي والتسجيل في الدورات التدريبية والتقديم لطلب العضوية والترخيص وإدارة حساب المنشأة المرخصة وغيرها QIMA.TAQEEM.sa

2

اجتياز المستوى الأول من المسار التدريبي



المستوى الأول 400 — 401 — 402

3

الحصول على عضوية الهيئة



عضوية منتسب: تمنح هذه العضوية لمن يحمل درجة البكالوريوس في أي تخصص من جامعة معترف بها، وتنطبق عليه الشروط العامة

4

إكمال المسار التدريبي



المستوى الثاني 403
المستوى الثالث 404 — 405

6

الحصول على شهادة الزمالة



تمنح هذه الشهادة لمن أكمل المسار التدريبي وقام بتسجيل 2000 ساعة خبرة في نظام قيمة، وتنطبق عليه الشروط العامة

7

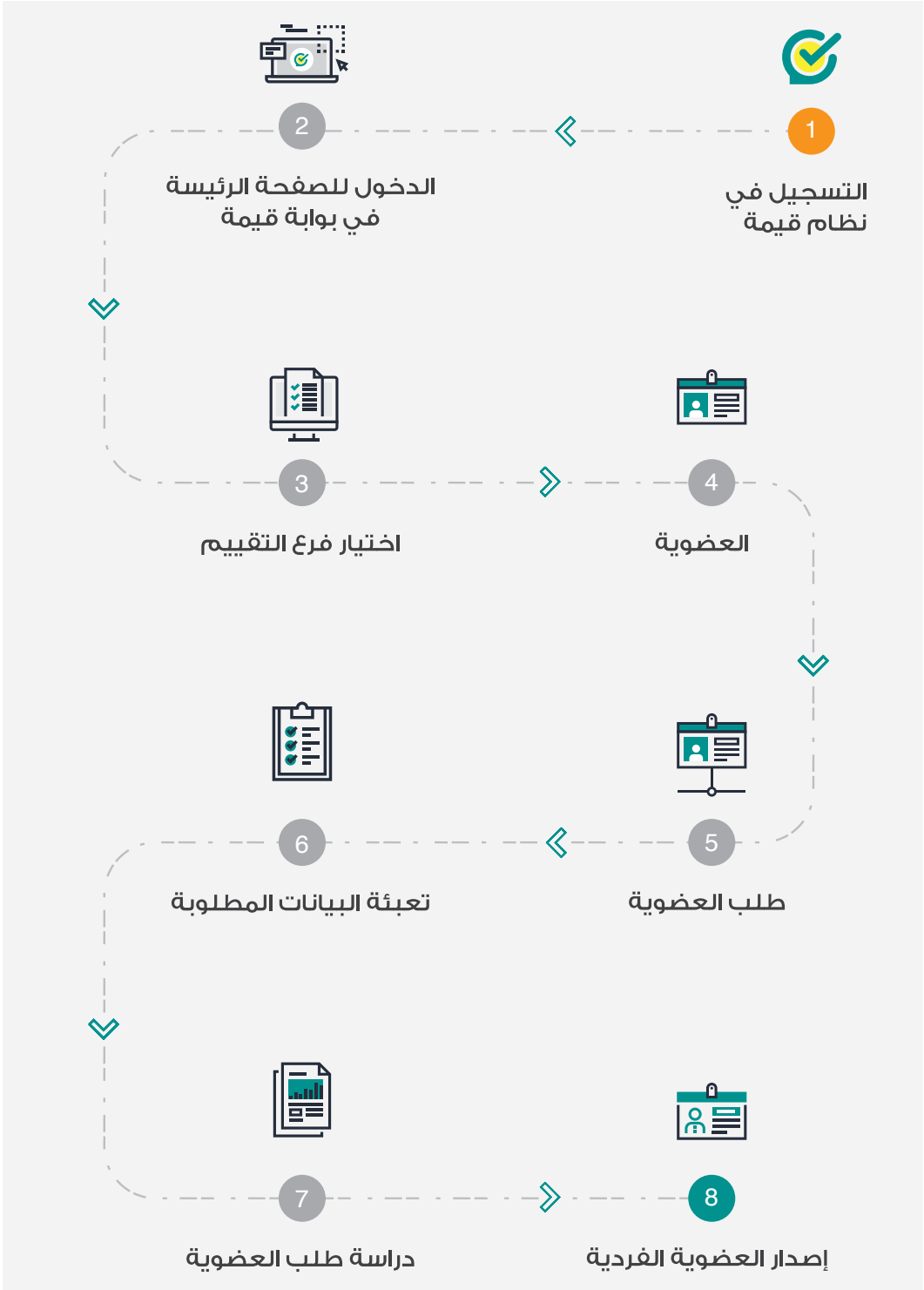
الحصول على ترخيص لمزاولة المهنة



مقيم آلات ومعدات معتمد: يستطيع الحاصل على زمالة الهيئة استخراج ترخيص لمزاولة المهنة وفتح منشأة خاصة به، إذا انطبقت عليه الشروط العامة

إجراء التقديم على العضوية الفردية عبر بوابة قيمة

1.2



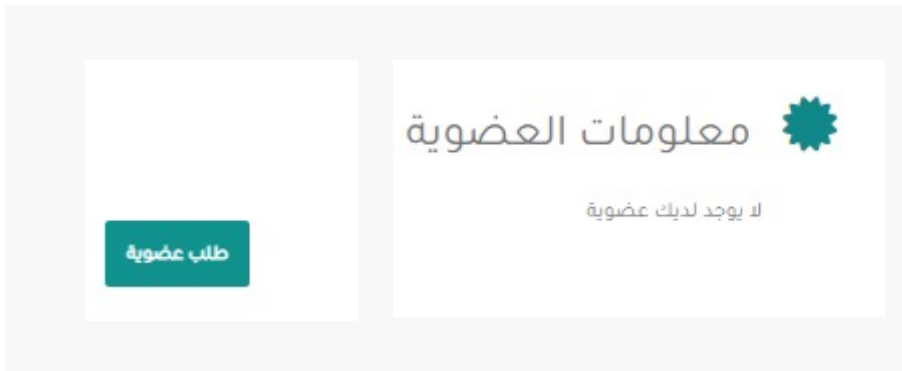
خطوات إصدار عضوية الفردية عبر بوابة (قيمة) :

1.3

1 اختيار «فرع التقييم» المراد اصدار عضوية له من الواجهة الرئيسية في حساب المستخدم في نظام قيمة واختيار صفحة «العضوية»



2 تعبئة البيانات المطلوبة:



تعبئة البيانات المطلوبة

3

طلب عضوية

فرع العقار

الدورات : 

الدرجة العلمية : 

المساهمات العالمية والشهادات المهنية : 

الصورة الشخصية : 

تقديم TAQEEM

تاريخ بداية الممارسة : 

هل تديت خبرة في مجال تقديم فرع العقار قبل تاريخ 17/7/1434هـ؟

نعم لا

متالي

الاطلاع والموافقة على الإقرار

4

إقرار العضوية

نأمل منك الموافقة على إقرار العضوية لتتمكن من تنفيذ هذا الإجراء

أقر وألتزم بصفتي عضواً في الهيئة بالآتي:

- اني كامل الأهلية.
- الالتزام بجميع الواجبات والأحكام الواردة في نظام المقيمين المتمدنين ولتحتة التنفيذية واتحاد العضوية والقواعد العامة لنشأة الهيئة وما يصدر عن الهيئة من فواعد وقرارات ونعاميم وتعليمات.
- عدم السماح لغيري باستخدام حسابي في (نظام قيمة الإلكتروني).
- تحمل المسؤولية الكاملة عن جميع الإجراءات والعمليات والعمليات التي تتم عبر حسابي في (نظام قيمة الإلكتروني).

هل سبق أن حكم عليك بحد شرعي أو في جريمة مخلة بالشرف والأمانة ولم يرد إليك اعتبارك؟

نعم لا

الموافقة على نشر البريد الإلكتروني في دليل الأعضاء

الموافقة على نشر رقم الجوال في دليل الأعضاء

الموافقة على الإقرار

التقديم على العضوية

5

أنشئ طلبك بنجاح!

المقابل المالي لخدمة دراسة طلب العضوية الجديدة

1.4

مجاًناً



طالب

500 ريال



منتسب

500 ريال



أساسي

المقابل المالي للعضوية الفردية لجميع فروع التقييم

1.5

مجاًناً



طالب

1400 ريال



منتسب

2000 ريال



أساسي



طلب الترخيص المهني

في هذا الباب يمكن للمستفيد الاطلاع على رحلة العميل
ومعرفة الإجراءات والخطوات والمتطلبات النظامية للترخيص
المهني في فروع التقييم

هي اللجنة التي تنظر في طلبات القيد في السجل وتبت فيه

أ تشكل في الوزارة بقرار من الوزير لجنة تسمى « لجنة قيد المقيمين»، وذلك من ثلاثة أعضاء على النحو الآتي :



مقيّم مزاول
للمهنة من كل
فرع من فروع
التقييم المختلفة
يرشحهم مجلس
إدارة الهيئة
(عضواً).



مستشار قانوني
(عضواً).



مسؤول من
الوزارة لا تقل
مرتبته عن
المرتبة الرابعة
عشرة
(رئيساً).

ويسمي الوزير من يحل محل العضو عند غيابه، وتكون مدة العضوية في اللجنة ثلاث سنوات قابلة للتجديد مدداً مماثلة.

ب تنعقد اللجنة بحضور جميع أعضائها وتصدر قراراتها بالأغلبية، على أن يقتصر تمثيل المقيمين في اجتماع اللجنة على المقيّم المزاول للمهنة في الفرع الوارد في طلب القيد. وتبت اللجنة في طلب القيد وفقاً لما يحدده هذا النظام ولائحته التنفيذية، على أن يكون القرار مسبباً في حال رفض الطلب، ويجوز لصاحب الطلب - إذا رفضت اللجنة طلبه - التظلم أمام ديوان المظالم وفقاً لنظامه.

متطلبات الحصول على الترخيص المهني (إصدار ترخيص جديد) :

2.2

أ - شروط واحكام إصدار الترخيص المهني

– تشترط المادة الخامسة من نظام المقيّمين المعتمدين فيمن يقيد اسمه في السجل أن يكون:

سعودي الجنسية.



كامل الأهلية.



حسن السيرة والسلوك، وغير محكوم عليه بحد شرعي، أو في جريمة مخلة بالشرف أو الأمانة ما لم يكن قد رُد إليه اعتباره.



لديه خبرة عملية بالتقييم في الفرع الذي يطلب الترخيص لمزاولته، وذلك طبقاً لما تحدده اللائحة التنفيذية.



عضواً أساسياً في الهيئة.

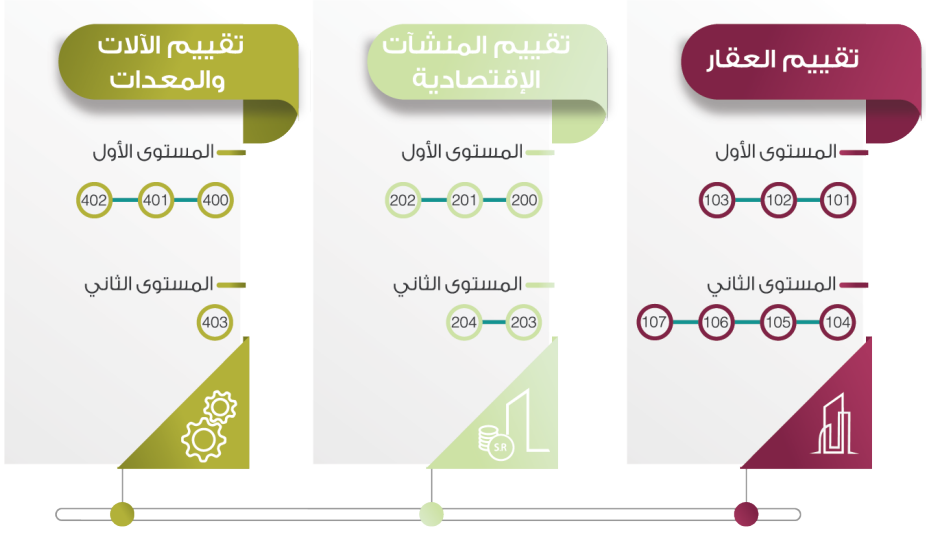


وفقاً لحكم الفقرة الرابعة من المادة الخامسة من النظام، يقصد بالخبرة العملية في التقييم؛ ساعات الخبرة العملية المطلوبة للحصول على شهادة الزمالة، بناء على القرار الوزاري رقم (00639) وتاريخ 2020 /7/23 م .

استثناء من المادة (الثالثة) من اللائحة التنفيذية لنظام المقيّمين المعتمدين.

يقصد بالخبرة العملية للمستثنين بموجب المادة (الاربعون) من النظام، الخبرة العملية الموثقة التي تثبت استخدام المهارات والمعارف المكتسبة من اجتياز (المستوى الثاني) من اختبارات شهادة الزمالة بحسب كل فرع من فروع التقييم.

(المستوى الثاني لكل فرع من فروع التقييم):



المقابل المالي لدراسة طلب الترخيص المهني

2.3



تجديد

500 ريال
غير مستردة



إصدار

500 ريال
غير مستردة

رسوم الترخيص المهني

2.4



تجديد

1000 ريال
غير مستردة



إصدار

1000 ريال
غير مستردة

إجراء طلب إصدار ترخيص مهني عبر بوابة (قيمة):

2.5



الصفحة الرئيسية في بوابة تقييم



اختيار فرع التقييم



اختيار صفحة الترخيص المهني



الاطلاع على الإقرار الموافقة



إرفاق تقرير يثبت استخدام المهارات والمعارف
المكتسبة من اجتياز (المستوى الثاني)



دفع المقابل المالي لمعالجة الطلب



رفع الطلب إلى لجنة القيد



دراسة الطلب



قرار اللجنة



دفع رسوم الترخيص في حالة موافقة
لجنة القيد على الطلب

إجراءات
العضو المتقدم

إجراءات
لجنة القيد

مدة الإجراءات
5 أيام عمل

خطوات إصدار ترخيص مهني عبر بوابة (قيمة):

1

اختيار « فرع التقييم المراد إصدار ترخيص له من الواجهة الرئيسية في حساب المستخدم في نظام قيمة واختيار صفحة « الترخيص »



2

الاطلاع على الإقرار والموافقة عليه



3

تقديم تقرير تقييم
يثبت استخدام
المهارات والمعارف
المكتسبة من خلال
اجتياز (المستوى
الثاني) إلى لجنة قيد
المقيمين ورفعها عبر
الموقع الإلكتروني.

4

اكتمال طلب
الترخيص.

5

بعد موافقة اللجنة
ودفع المقابل
للترخيص المهني
يمكنكم استعراض
الترخيص المنهي
عبر ايقونة عرض
الترخيص.

إجراء تجديد الترخيص المهني عبر بوابة (قيمة):

2.7



الصفحة الرئيسية في بوابة تقييم



اختيار الفرع المرخص فيه



اختيار صفحة الترخيص المهني



اختيار ايقونة تجديد الترخيص



الاطلاع على الإقرار الموافقة عليه



دفع المقابل المالي لمعالجة الطلب



رفع الطلب إلى لجنة القيد



دراسة الطلب



قرار اللجنة



دفع رسوم الترخيص في حالة موافقة لجنة القيد على الطلب

إجراءات
العضو المتقدم

إجراءات
لجنة القيد

مدة الإجراءات
5 أيام عمل

خطوات تجديد ترخيص مهني عبر بوابة (قيمة):

2.8



اختيار فرع التقييم من الواجهة الرئيسية في حساب المستخدم في نظام قيمة واختيار صفحة الترخيص.

6



الضغط على أيقونه تجديد الترخيص المهني .

7

الموافقة على التعهد

8

الرجاء ملء الحقول التي تحتلها مع التعهدات أو بيانات أو مستندات أو وثائق مرفقة بالخطأ

لا يمكن تصدير بيانات من قبل النظام لتوفير بصر مرئي في حساب المستخدم. يرجى الرجوع إلى الحقول في الترخيص من تصميم الترخيص لضمان عدم فصل معلوماتك عن حساب المستخدم. يرجى التحقق من صحة البيانات التي تمسكها البيانات الخاصة.

الخطأ الأساسي: تشرية

الخطأ قد يحدث مع الموافقة الأساسية مستخدماً من النظام من موجب. الترخيص المستخدم والوثائق الخاصة بموجب الخطأ والتوافق في الخطأ عند العمل العجلة. الرجاء على الخطأ المستخدم مرفقة الصلة وفقاً بما يلي:

1. التوافق مع ولا الخطأ وفقاً فتمت الموافقة والتمسك والتمسك والتمسك والتمسك.
2. الموافقة من نظام المستخدم.
3. التوافق مع ولا الخطأ من قبل النظام من الموافقة الأساسية في الموافقة مع ولا الخطأ من قبل النظام.
4. لا يمكن تصدير بيانات من قبل النظام لتوفير بصر مرئي في حساب المستخدم. يرجى الرجوع إلى الحقول في الترخيص من تصميم الترخيص لضمان عدم فصل معلوماتك عن حساب المستخدم.
5. لا يمكن تصدير بيانات من قبل النظام لتوفير بصر مرئي في حساب المستخدم. يرجى الرجوع إلى الحقول في الترخيص من تصميم الترخيص لضمان عدم فصل معلوماتك عن حساب المستخدم.
6. لا يمكن تصدير بيانات من قبل النظام لتوفير بصر مرئي في حساب المستخدم. يرجى الرجوع إلى الحقول في الترخيص من تصميم الترخيص لضمان عدم فصل معلوماتك عن حساب المستخدم.
7. لا يمكن تصدير بيانات من قبل النظام لتوفير بصر مرئي في حساب المستخدم. يرجى الرجوع إلى الحقول في الترخيص من تصميم الترخيص لضمان عدم فصل معلوماتك عن حساب المستخدم.
8. لا يمكن تصدير بيانات من قبل النظام لتوفير بصر مرئي في حساب المستخدم. يرجى الرجوع إلى الحقول في الترخيص من تصميم الترخيص لضمان عدم فصل معلوماتك عن حساب المستخدم.
9. لا يمكن تصدير بيانات من قبل النظام لتوفير بصر مرئي في حساب المستخدم. يرجى الرجوع إلى الحقول في الترخيص من تصميم الترخيص لضمان عدم فصل معلوماتك عن حساب المستخدم.
10. لا يمكن تصدير بيانات من قبل النظام لتوفير بصر مرئي في حساب المستخدم. يرجى الرجوع إلى الحقول في الترخيص من تصميم الترخيص لضمان عدم فصل معلوماتك عن حساب المستخدم.
11. لا يمكن تصدير بيانات من قبل النظام لتوفير بصر مرئي في حساب المستخدم. يرجى الرجوع إلى الحقول في الترخيص من تصميم الترخيص لضمان عدم فصل معلوماتك عن حساب المستخدم.
12. لا يمكن تصدير بيانات من قبل النظام لتوفير بصر مرئي في حساب المستخدم. يرجى الرجوع إلى الحقول في الترخيص من تصميم الترخيص لضمان عدم فصل معلوماتك عن حساب المستخدم.
13. لا يمكن تصدير بيانات من قبل النظام لتوفير بصر مرئي في حساب المستخدم. يرجى الرجوع إلى الحقول في الترخيص من تصميم الترخيص لضمان عدم فصل معلوماتك عن حساب المستخدم.

التعهد في كرات وأوقات على الموافقة الترخيص التالي

التالي

اكتمال الطلب.

9

تجديد ترخيص

فرع العقار

رسوم معالجة طلب تجديد الترخيص

- تأمل دفع المقابل المالي لدراسة طلب تجديد الترخيص بمبلغ 500 ريال
- المقابل المالي يشمل دراسة الطلب والتحقق من التطبيق الشروط على المتقدم وتقديم الطلب إلى لجنة القيد ولا يعني بأي حال من الأحوال قبول الطلب كما أن المبلغ غير مسترد بأي حال من الأحوال

بيانات التجديد

تاريخ انتهاء الترخيص	2021-04-04
مدة التجديد	5 سنوات
تاريخ انتهاء الترخيص بعد التجديد	2026-02-12 (1447/08/24)
إجمالي الرسوم المستحقة	1000 ريال

تجديد ترخيص

بعد موافقة اللجنة ودفء المقابل لتجديد الترخيص المهني يمكنكم استعراض الترخيص المنهي عبر ايقونة «عرض الترخيص».

10

معلومات الترخيص

رقم الترخيص: 14370302

الفرع: فرع العقار

تاريخ الترخيص: 2015-12-13 (1437/03/02)

تاريخ انتهاء الترخيص: 2025-08-29 (1447/03/06)

حالة الترخيص: مهمل

عرض الترخيص

إجراء إيقاف الترخيص المهني مؤقتاً عبر بوابة (قيمة):

2.9



الصفحة الرئيسية في بوابة تقييم



اختيار الفرع المرخص فيه



اختيار صفحة الترخيص المهني



اختيار ايقونة ايقاف الترخيص



دفع المستحقات المالية إن وجدت



دفع المقابل المالي لمعالجة الطلب



رفع الطلب إلى لجنة القيد



دراسة الطلب



قرار اللجنة

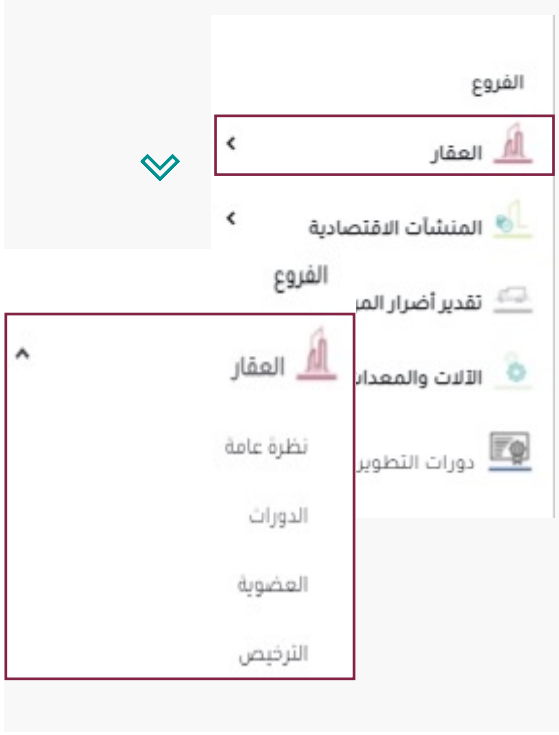
إجراءات
العضو المتقدم

إجراءات
لجنة القيد

مدة الإجراءات
5 أيام عمل

خطوات إيقاف الترخيص المهني مؤقتا عبر بوابة (قيمة):

2.10



1 اختيار فرع التقييم من الواجهة الرئيسية في حساب المستخدم في نظام قيمة واختيار صفحة الترخيص.



2 تعليق الترخيص المهني

3

كتابة سبب التوقف وتحديد المدة الزمنية .

فرع المنشآت الاقتصادية

بيانات الإيقاف

سبب الإيقاف

إيقاف مؤقت للمزاولة

مدة الإيقاف

6 أشهر

أقر وأتعهد بأنه تم تصفية جميع الالتزامات المتعلقة بالترخيص المهني وأنه ليس لدى أي حقوق أو معاملات متعلقة أثناء فترة توقفه.

التالي

4

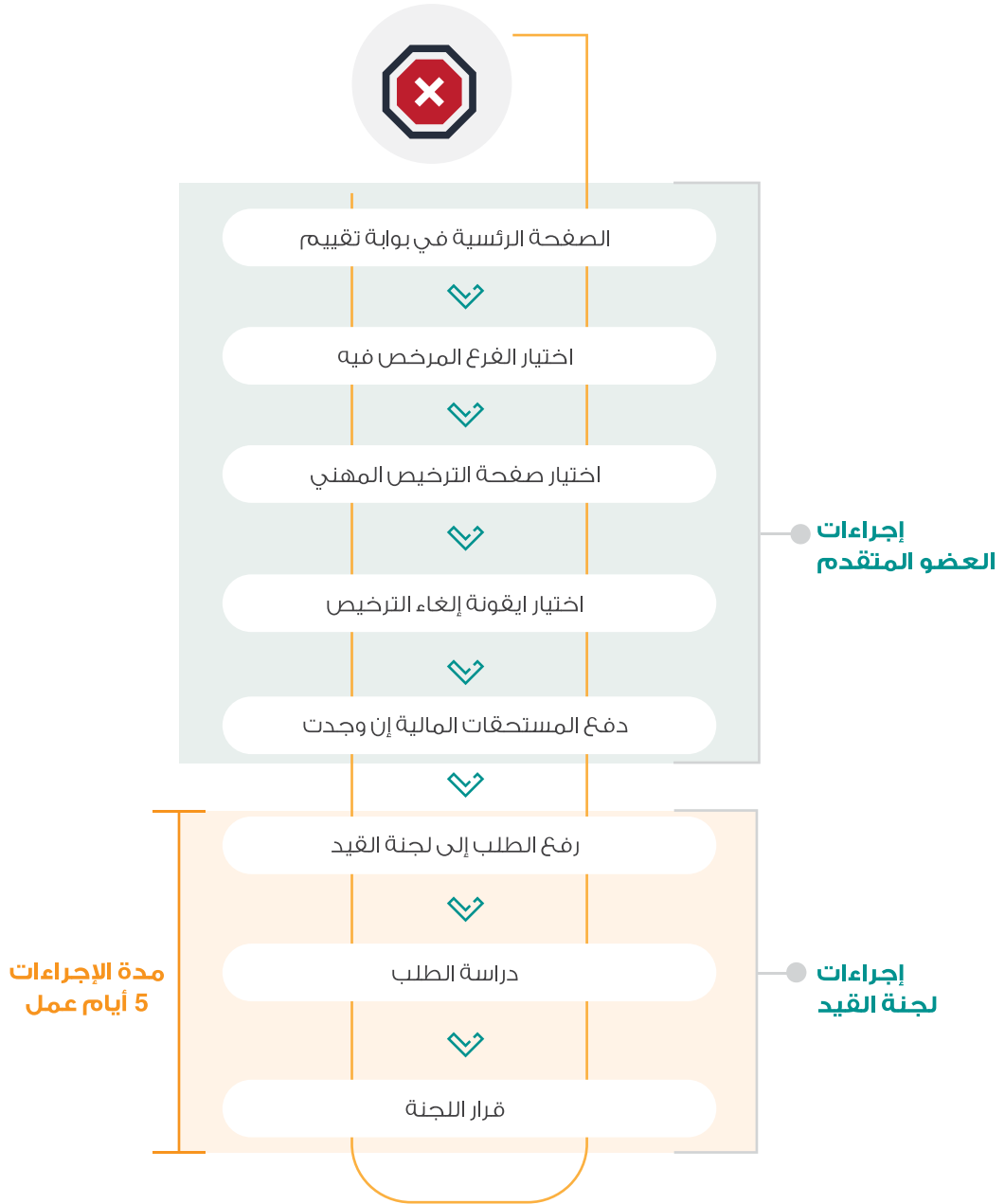
اكتمال الطلب.

سجل الطلبات

رقم الطلب	نوع الطلب	رقم الترخيص	تاريخ الطلب	حالة الطلب	الملاحظات
78	طلب إيقاف الترخيص	3912000002	2021-06-20	قيد المعالجة	

إجراء إيقاف الترخيص المهني نهائيا عبر بوابة (قيمة)

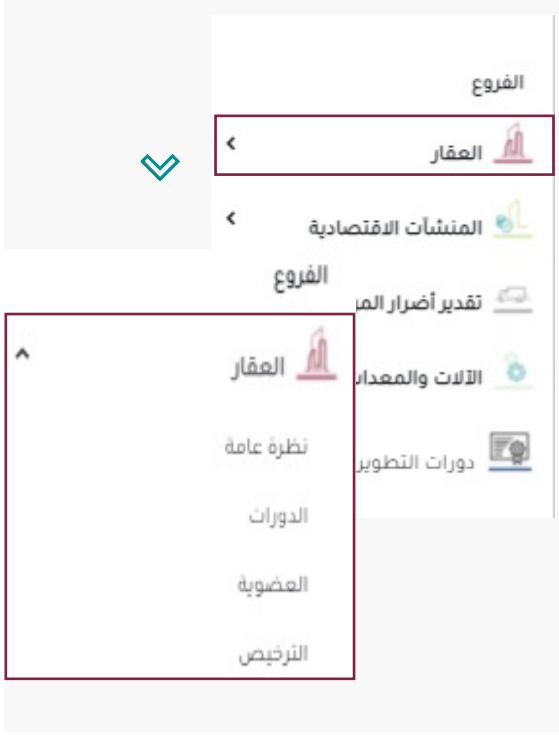
2.11



*سيتم إرسال قرار إيقاف القيد نهائيا من قبل وزارة التجارة عبر البريد الإلكتروني المسجل في بوابة قيمة.

خطوات إيقاف ترخيص مهني عبر بوابة (قيمة):

2.11



1 اختيار فرع التقييم من الواجهة الرئيسية في حساب المستخدم في نظام قيمة واختيار صفحة الترخيص.



2 إلغاء الترخيص المهني

بعد الموافقة على التعهد واستيفاء المتطلبات المالية
(أن وجدت)

3



سيتم إبلاغكم بقرار اللجنة خلال 5 أيام عمل .

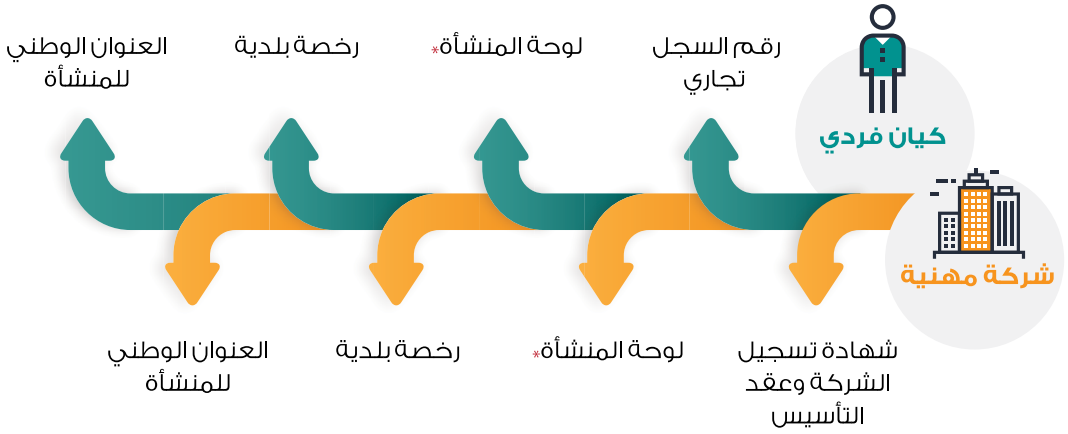


خدمات المنشأة

في هذا الباب يمكن للمستفيد الاطلاع على رحلة العميل
ومعرفة الإجراءات والخطوات والمتطلبات النظامية للترخيص
المهني في فروع التقييم

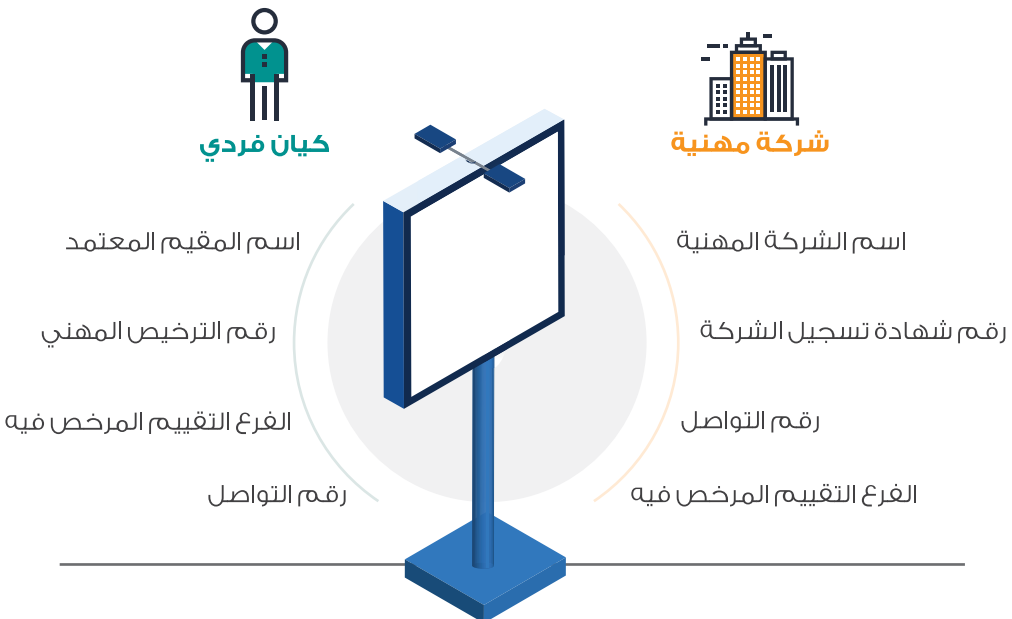
متطلبات حساب المنشأة

3.1



وضع لوحة على مقر منشأة التقييم وفروعها - إن وجدت - تدل على مزاوله المهنة، على أن تتضمن (اسم المقيم المعتمد ورقم ترخيصه إذا كان المقيم شخصاً ذا صفة طبيعية) أما إذا كان ذا صفة اعتبارية (شركة) فتطبق بشأنه أحكام نظام الشركات المهنية *

تصميم لوحة لمنشأة





وزارة التجارة
Ministry of Commerce

الخدمة

خدمة تأسيس
شركة مهنية

[نظام الشركات
الموحد](#)



وزارة التجارة
Ministry of Commerce

الخدمة

خدمة إصدار سجل تجاري
خدمة حجز اسم تجاري

[السجل التجاري](#)



وزارة التجارة
Ministry of Commerce

الخدمة

نظام الشركات المهنية
ولائحته التنفيذية

[النظام](#)

[الإلحة](#)



مراس
Meras
أحد برامج المركز السعودي للأعمال الاقتصادية

الخدمة

يقدم هذا البرنامج جميع
الخدمات المقدمة من
الجهات الحكومية
والقطاعات الخاصة والتي
تفيدك في بدء عملك
بيوم واحد فقط

[مراس](#)



بلدي
balady

الخدمة

إصدار رخصة
بلدية للمنشأة

[بوابة بلدي](#)



وزارة الاستثمار
Ministry of Investment

الخدمة

إصدار ترخيص لشركة
مهنية أجنبية

[الخدمات
الإلكترونية
دليل الخدمات](#)

إجراء إبلاغ الهيئة بتسجيل منشأة جديدة عبر نظام (تواصل):

3.3

شروط واحكام إصدار الترخيص المهني

يجب على المقيم المعتمد أن يزود الهيئة بالبيانات اللازمة عن نشاطه، تنفيذاً لما نصت عليه المادة (الثانية عشرة) من النظام، وذلك عن طريق ما يلي:

استخدام الأنظمة الإلكترونية المعتمدة لتنظيم مزاوله المهنة، وفتح (حساب منشأة) لمنشأته، ودفع الاشتراك المقرّر لهذه الخدمة، وتحديث معلوماته وبياناته في حساب المنشأة بشكل مستمر، ويجب عليه إخطار الهيئة عن أي تغيير يحدث على تلك المعلومات والبيانات، وذلك في مدة أقصاها ثلاثون يوماً من تاريخ التغيير.

إبلاغ الهيئة بعنوان منشأته وبكل تغيير يطرأ على هذا العنوان وعند فتح أي فرع آخر له في مدة أقصاها ثلاثون يوماً من تاريخ حصوله على ترخيص مزاوله المهنة أو من تاريخ التغيير أو من تاريخ فتح الفرع، ويكون الإبلاغ عن طريق الأنظمة الإلكترونية أو كتابة عند تعذر ذلك.

إفادة الهيئة خلال المدة التي تحددها بأي معلومات أو بيانات أو مستندات أو وثائق تتصل بأعماله.

إيداع نسخة نهائية من كل تقرير تقييم يصدر عنه في حساب المنشأة، ووضع رمز الإيداع لدى الهيئة في تقريره قبل تسليم التقرير للعميل، مع تسجيل ملخص للتقرير في حساب المنشأة، وفق البيانات التي تحددها الأمانة العامة.

«لفتح حساب المنشأة في نظام قيمة يجب إبلاغ الهيئة عبر نظام التواصل المعتمد خلال 30 يوم من تاريخ إصدار الترخيص المهني، من خلال الرابط التالي: [تواصل معنا](#)

خطوات إبلاغ الهيئة بتسجيل منشأة تقييم جديدة عبر نظام (تواصل)

3.4



1 فتح طلب جديد عبر
الايقونة

تواصل معنا

بيانات التواصل

الاسم

رقم الهوية أو الإقامة

رقم العضوية التجاري

رقم الجوال

البريد الإلكتروني

رقم التحقق

تفاصيل الطلب

موجه إلى

موضوع الطلب

وصف الطلب

إضافة مرفق إضافة مرفق إضافة مرفق

إضافة مرفق إضافة مرفق إضافة مرفق

رقم التحقق

61107

إرسال الطلب

2 كتابة بيانات المقيم
المعتمد
(الاسم ، رقم الهوية ، رقم العضوية
رقم الجوال ، البريد الإلكتروني)

3 توجيه الطلب إلى
إدارة العضويات

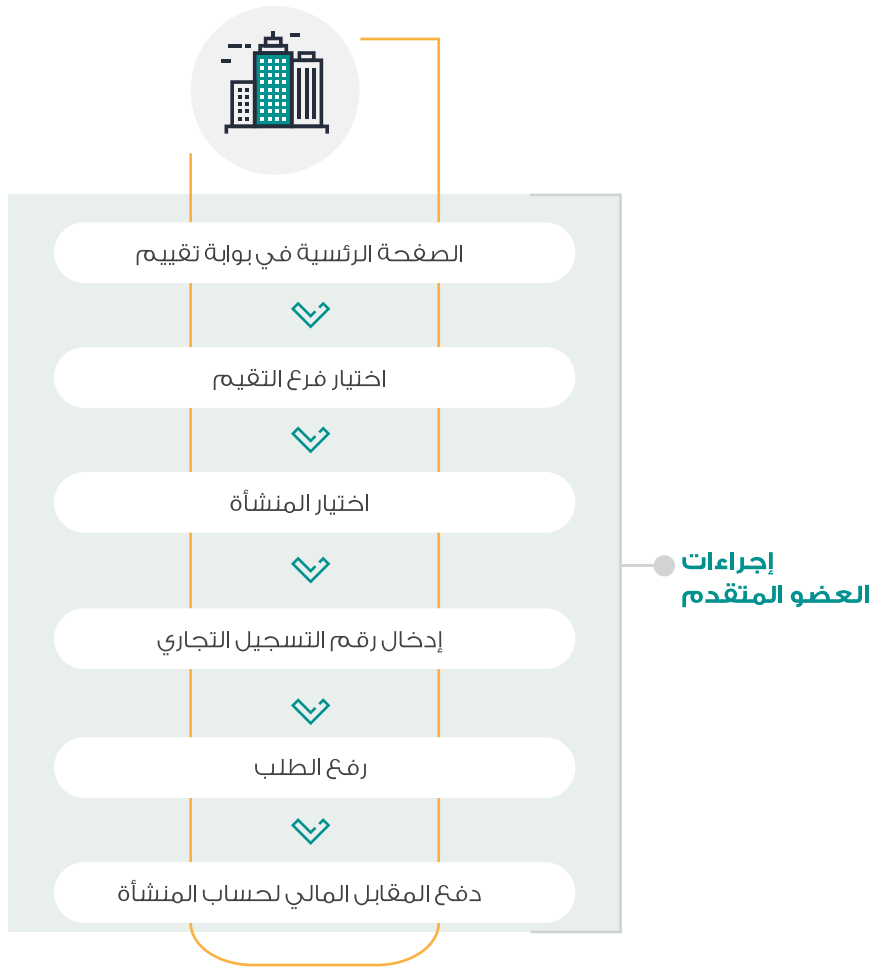
4 إرفاق لمتطلبات
الأساسية لحساب
المنشأة

5 إرسال الطلب

إجراء تسجيل حساب المنشأة عبر بوابة (قيمة):

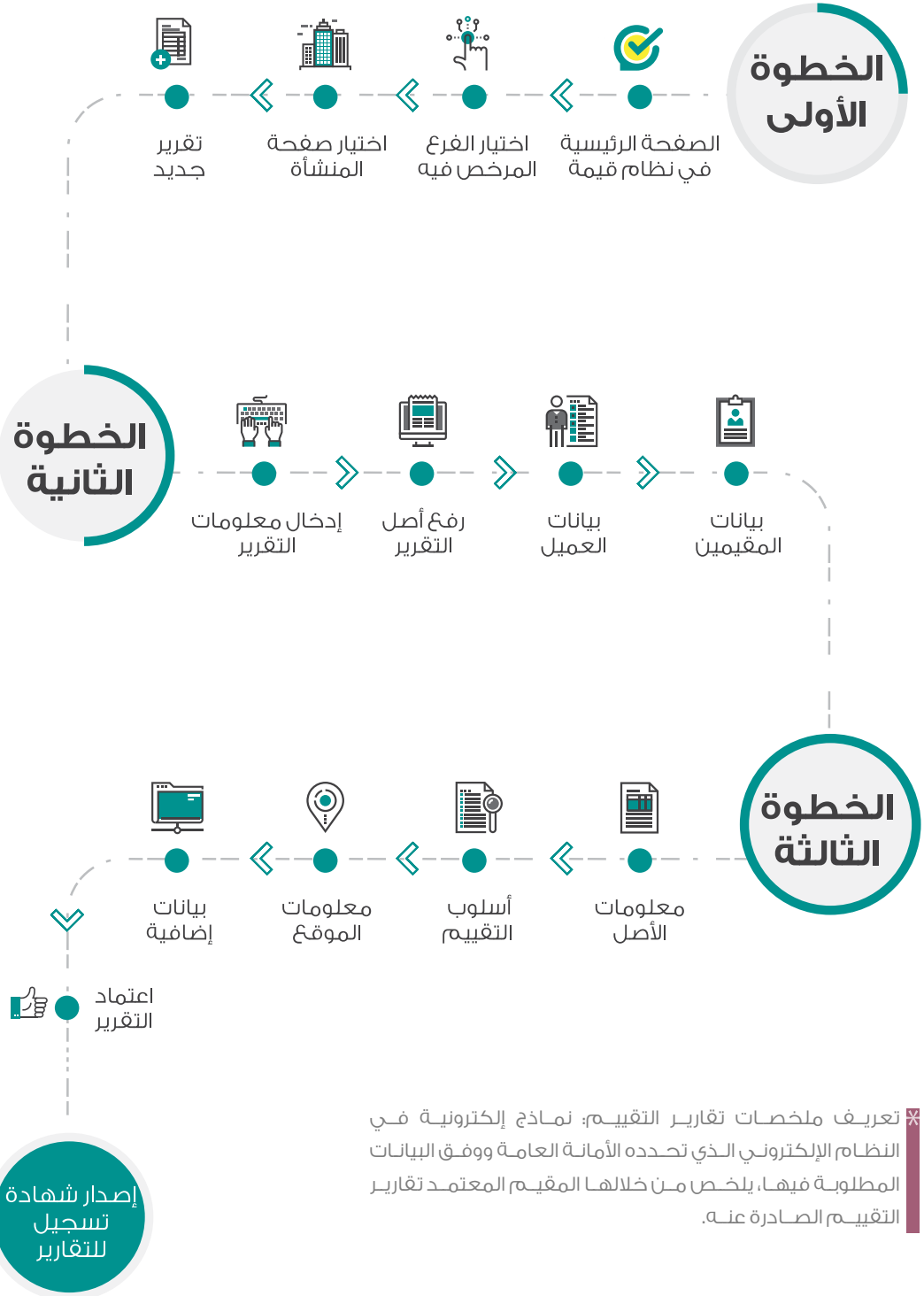
3.5

* تعريف منشأة التقييم: المنشأة الفردية أو الشركة المهنية المستوفية للاشتراطات النظامية المتعلقة بممارسة مهنة التقييم.



إجراء رفع تقرير التقييم لحساب المنشأة عبر بوابة (قيمة):

3.6



خطوات رفع تقرير التقييم لحساب المنشأة عبر بوابة (قيمة):

3.7



1 اختيار فرع التقييم من الواجهة الرئيسية في حساب المستخدم واختيار صفحة المنشأة.



2 اختيار على أيقونة تقرير جديد



3 تعبئة «معلومات التقرير»

تحديد	الفرض من التقييم *
تحديد	أساس القيمة *
تحديد	فرضية القيمة *
ملخص التقرير <input type="radio"/> مراجعة بدون قيمة جديدة <input type="radio"/>	نوع التقرير
تقرير مفصل <input checked="" type="radio"/> مراجعة مع قيمة جديدة <input type="radio"/>	تاريخ التقييم *
	تاريخ إصدار التقرير *
	الرأي النهائي في القيمة *
	عملة التقييم *
ريال سعودي	

4

رفع أصل التقرير
خطوات رفع تقرير
التقييم لحساب
المنشأة عبر بوابة
قيمة

5

تعبئة بيانات العميل

6

تحديد المقيمين
ونسبة المشاركين
في تقرير التقييم

7

الضغط على ايقونة
حفظ واستمرار
لاستكمال إدخال
بيانات التقرير

8

تعبئة بيانات
معلومات الأصل

اختر مملت تم رفع اختيار أي مملت

ملف أصل التقرير *

بيانات العميل

اسم العميل *

رقم الهاتف *

البريد الإلكتروني *

تقرير مستخدمون الآراء

بيانات المقيمين

نسبة المساهمة *

100%

حساب تجريبي - 1020000380

حفظ واستمرار

معلومات الأصل

نوع الأصل محل التقييم *

أرض فضاء

استخدام/قطاع الأصل محل التقييم *

سكني

تاريخ معاينة الأصل *

2021-08-01

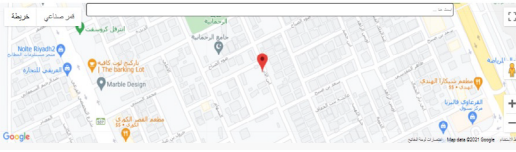
الرأي النهائي في القيمة *

20000000

معلومات أسلوب التقييم	
أسلوب السوق	غير مستخدم
أسلوب الدخل	غير مستخدم
أسلوب التكلفة	غير مستخدم

اختيار أسلوب التقييم
خطوات رفع تقرير
التقييم لحساب
المنشأة عبر بوابة
قيمة

معلومات الموقع	
البلد:	الجمهورية العربية السورية
المنطقة:	
العمية:	



إدخال بيانات الموقع

خط واستمرار

الضغط على ايقونة
حفظ واستمرار
لاستكمال إدخال
بيانات التقرير

بيانات إحصائية	
رقم المربع	
رقم العنق	
رقم الصفت	
نوع العميلة	تحدد
الأوضاع المخطط على الشارع	تحدد
المساحة من وسط العميلة (م ²)	
المرفق	<input checked="" type="checkbox"/> المياه الحكومية <input checked="" type="checkbox"/> طرق رئيسية <input checked="" type="checkbox"/> مياه صرف <input checked="" type="checkbox"/> صرف صحي <input checked="" type="checkbox"/> غاز طبيعي
مساحة الأرض (م ²)	
مساحة البناء المصوح بها (مساحة مخطط)	
عدد الأدوار المصوح به	
عرض الشارع	

إدخال البيانات
الإضافية للتقرير
(رقم الصك / نوع
الملكية / الواجهة
المطلقة على الشارع
/ المرافق / مساحة
الأرض / مساحة البناء
/ عدد الأدوار / عرض
الشارع)

حفظ وإغلاق

13 الضغط على ايقونة حفظ وإغلاق لاعتماد التقرير . خطوات رفع تقرير التقييم لحساب المنشأة عبر بوابة قيمة

الإجراءات

لقد قرأت السياسات واللوائح ووافق عليها

معلم التقرير

حفظ التقرير إرسال التقرير

14 إرسال التقرير إلى المقيم المعتمد

الإجراءات

أقر بأن جميع المعلومات المدخلة في ملخص التقرير صحيحة، وتتفق مع جميع الأحكام النظامية المتصوص عليها في نظام المقيمين الم

حفظ التقرير تعديل يلمع التقرير رفض التقرير

15 اعتماد التقرير من قبل المقيم المعتمد

شهادة التسجيل



16 إصدار شهادة التسجيل (QR) للتقرير



(هذا التقرير مسجل في بوابة قيمة)

رقم التقرير	179624
منشأة التقييم	شركة
العميل	عبدالله
الغرض من التقييم	البيع
عدد الأصول	1
نوع التقرير	تقرير مفصل
تاريخ إصدار التقرير	Tue 24 Aug, 2021
للتقييم العقاري	

للتحقق من صحة شهادة التسجيل:



يمثل التقرير رأي منشأة التقييم فقط، ولا تتحمل الهيئة السعودية للمقيمين المعتمدين أي مسؤولية مرتبطة عليه، وسجل التقرير لأغراض رقابية ولا يعني اعتماد الهيئة له.

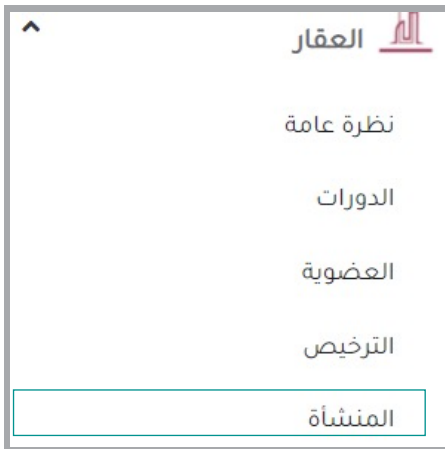
تسليم التقرير إلى العميل على ان يتضمن هذه الشهادة

انضمام الأعضاء إلى منشأة التقييم عبر بوابة (قيمة):

3.8

مراعاة ما يقضي به نظام العمل ولائحته والتعاميم والقرارات ذات العلاقة، وذلك فيما يتعلق بنسبة الموظفين المهنيين السعوديين في منشأته، الحاصلين على إحدى صفات العضوية الأساسية أو الانتساب أو عضوية الطالب من مجمل عدد الموظفين القائمين بأعمال التقييم، على ألا تقل النسبة في جميع الأحوال عن (30%) ثلاثون بالمائة، والمساهمة في تدريب الأعضاء المنتسبين والطلاب، وفقاً لما تحدده الهيئة من ترتيبات بشأن ذلك. وأن يكون جميع القائمين بأعمال التقييم في منشأته من الحائزين على إحدى صفات العضوية سارية النفاذ، ويعملون -تحت إشرافه ومسؤوليته- وفق عقود نظامية، مع تسجيلهم في حساب المنشأة، والتأكد من تجديد عضويتهم في الهيئة قبل انتهائها.

ضم الأعضاء : يمكن لمالك المنشأة ضم الأعضاء وتسجيل الموظفين عبر حساب المنشأة الدخول لصفحة حساب المنشأة (المنشأة)



العقار

نظرة عامة

الدورات

العضوية

الترخيص

المنشأة

كتابة رقم العضوية للعضو (طلب انضمام)

2

طلب ضم أعضاء 

رقم العضوية

دوام كامل

دوام جزئي

طلب انضمام

إرفاق عقد الانضمام

3



مبادرات لدعم المنشآت التقييم

تعتبر هذه المبادرات مساعدة لتأسيس المنشآت الجديدة ودعم المنشآت القائمة ومعرفة المبادرات التي تساهم في تحقق الجودة والاستدامة الوعي الاستراتيجي للمنشآت.

مبادرات الهيئة السعودية للمقيمين المعتمدين

4.1



مبادرات الهيئة العامة للمنشآت الصغيرة والمتوسطة

4.2

الجهة

كفالة
Kafalah
منشآت
monsh'at

الموقع

أُتي البرنامج ليحقق الضمانات الفاعلة في تحفيز التمويل ودعم المنشآت الصغيرة والمتوسطة التي تساهم في تعزيز الاقتصاد الوطني لتعزيز فرص حصول المنشآت على التمويل اللازم عبر شراكات استراتيجية وكوادر وطنية، وأدوات تقنية مبتكرة ومدعومة بقواعد معرفية

كفالة



منشآت
monsh'at

الموقع

مراكز موحدة متكاملة تقدم حزمة من البرامج لتطوير المنشآت الصغيرة والمتوسطة، ويشمل ذلك دعم الأعمال والاستشارات والعرض على المستثمر والتدريب وخدمات تطوير الأعمال والإرشاد وربط المنشآت الصغيرة والمتوسطة مع المنشآت الكبيرة في نفس المنطقة الاقتصادية

مراكز دعم المنشآت



منشآت
monsh'at

الموقع

يعتبر دليل ممارسة التقييم مبادرة من الهيئة السعودية للمقيمين المعتمدين لإنشاء دليل إرشادي يساعد ممارسة مهنة التقييم في المملكة العربية السعودية. ويعتمد هذا الدليل على الأنظمة واللوائح المعتمدة من الهيئة، يهدف الدليل إلى توضيح إجراءات مهنة تقييم والمعايير التي تحكمها طوال فترة مهنة التقييم

تطبيق نوافذ منشآت



منشآت
monsh'at

الموقع

مبادرة تهدف إلى زيادة الجودة والإنتاجية لدى منشآت التقييم

دليل التطبيقات الإلكترونية



منشآت
monsh'at

الموقع

منصة تسهل لأصحاب المنشآت الوصول إلى الأعضاء الباحثين عن عمل

أكاديمية منشآت إلكترونية



مبادرات لجهات أخرى

4.3



الهيئة السعودية للمقيمين المعتمدين
Saudi Authority for Accredited Valuers

تقيّم
TAQEEM

للاستفسارات يمكنكم التواصل معنا

920011244 | Taqem_gov_sa | WWW.TAQEEM.GOV.SA